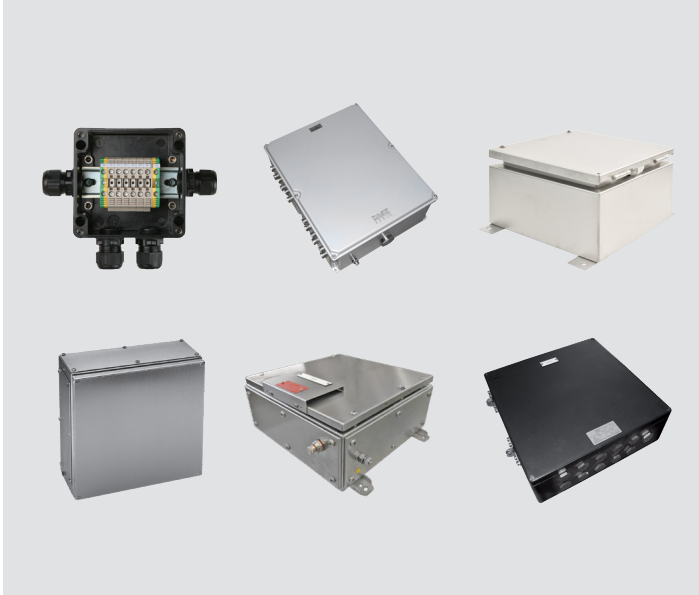


Boîtes de jonction et bornes ESI, ESP, ESA, ESX, GWR, TNCN

pour les zones 1 et 21



Boîtes de jonction et bornes ESI, ESP, ESA, ESX, GWR, TNCN pour les zones 1 et 21



d'épaisseur. La classe de protection IP est assurée par un joint dans le couvercle ou dans la porte. Le boîtier de jonction et le bornier sont montés à l'aide de supports de montage externes. Le boîtier de jonction et le bornier conviennent également pour les connexions électriques à sécurité intrinsèque, qui nécessitent un marquage spécial. Les boîtiers de jonction et bornier BARTEC peuvent être utilisés dans les zones dangereuses de type 1 et 2 avec des sous-groupes d'explosion certifiés II et une classe de température de T6 à T3 ainsi que dans les zones 21 et 22 avec une température de surface maximale certifiée.

Consignes de sécurité

Les boîtes de jonction et de raccordement peuvent être utilisées dans la classe de température spécifiée et la plage de température indiquée sur l'étiquette de type. Elles ne sont pas adaptées à une utilisation dans les zones 0/20. En ce qui concerne les boîtes de jonction et de raccordement utilisées dans des zones contenant des poussières inflammables, la température d'inflammation du mélange poussière/air et la température d'incandescence de la poussière concernée doivent être supérieures à la température de surface maximale certifiée.

La température maximale à la surface du boîtier de jonction et du boîtier de raccordement doit être respectée, en tenant compte du coefficient de sécurité spécifié dans la norme EN 60079-0. Le boîtier de jonction et le boîtier de raccordement ne peuvent être utilisés que s'ils sont propres et ne présentent aucun dommage. Les dépôts de poussière supérieurs à 5 mm (> 0,2 pouce) doivent être éliminés. L'utilisation dans des zones autres que celles spécifiées ou la modification du produit par une personne autre que le fabricant n'est pas autorisée et exonère BARTEC de toute responsabilité en cas de défauts et de toute autre responsabilité. Les règles légales généralement applicables et les autres directives contraignantes relatives à la sécurité sur le lieu de travail, à la prévention des accidents et à la protection de l'environnement doivent être respectées.

Veillez respecter les lois et directives applicables lors de la mise en service ou du redémarrage. Veillez toujours suivre les consignes de sécurité figurant sur l'équipement d'exploitation.

Remarque concernant les instructions

Lorsque l'on travaille dans des zones dangereuses, la sécurité du personnel et des équipements dépend du respect des réglementations de sécurité applicables. Les personnes chargées de l'installation et de la maintenance ont une responsabilité particulière. Il est essentiel qu'elles aient une connaissance précise des règles et réglementations applicables. Les instructions fournissent un résumé des mesures de sécurité les plus importantes.

Ces mesures doivent être lues par toutes les personnes travaillant avec le produit afin qu'elles se familiarisent avec la manipulation correcte de celui-ci. Les instructions doivent être conservées pour référence ultérieure et doivent être disponibles pendant toute la durée de vie prévue du produit.

Description

Les boîtes de jonction et les boîtiers de raccordement BARTEC sont disponibles sous forme de boîtiers avec couvercle ou d'armoires avec porte. Les boîtes de jonction et les boîtiers de raccordement sont utilisés pour le raccordement de luminaires, d'appareils et de capteurs. Les parois du boîtier, le couvercle/la porte et la base sont en plastique GRP ou acier inoxydable de haute qualité (ou Inox). Les plaques à bride avec trous taraudés pour les entrées de câbles et de conduits ont une épaisseur minimale de 3 mm (0,12 po).

AVERTISSEMENT



- Veuillez respecter les instructions relatives aux composants.
- Veuillez ne pas remplacer ou ajouter de composants de votre propre initiative.
- Veuillez effectuer toute réparation uniquement après avoir consulté BARTEC.
- Ne pas ouvrir lorsque l'appareil est sous tension.

Données techniques

Matériau	Aluminium, polyester renforcé de fibres de verre, acier inoxydable, tôle d'acier
----------	--

Caractéristiques électriques

Température ambiante	En fonction des composants installés. Veuillez respecter les indications figurant sur la plaque signalétique. -60 °C à +80 °C max. (-76 °F à +176 °F max.)
Classes de température	T6, T5, T4, T3 T80 °C, T95 °C, T130 °C
Tension	max. 1000 V *
Courant nominal	max. 690 A *
Section maximale	max. 400 mm ² *

Autres homologations et certificats, voir www.bartec.com

* Les valeurs nominales sont des valeurs maximales. Les composants intégrés déterminent les valeurs électriques réelles. Le fabricant a spécifié les valeurs nominales finales, dans les limites des valeurs maximales, en fonction des conditions d'alimentation, du mode de fonctionnement, du niveau de protection de l'équipement, etc. Les circuits doivent être interconnectés conformément aux exigences de la norme actuelle CEI 60079-14. Pour les circuits à sécurité intrinsèque, les exigences de la norme CEI 60079-25 s'appliquent également. s'appliquent également.

Protection contre les explosions

Marquage ATEX	Type 07-3T**-****/**** ⊕ II 2G Ex eb ia ib IIA, IIB ou IIC T6, T5, T4 ou T3 Gb ⊕ II 2D Ex tb ia ib IIIA, IIIB ou IIIC, T80 °C, T95 °C ou T130 °C Db
Marquage IECEx	Typ 07-3T**-****/**** Ex eb ia ib IIA, IIB ou IIC T6, T5, T4 ou T3 Gb Ex tb ia ib IIIA, IIIB ou IIIC, T80 °C, T95 °C ou T130 °C Db
Certification	IBExU 12 ATEX 1099X IECEX IBE 12.0031X CSA: 2515401 CCC: 2020322304001711 NMETRO: UL-BR 11.0118x ECASEx: 4-04-23018/Q24-03-049101/NB0002 EAC: KZ 7500525.01.01.02096

Marquage

Format du numéro de série – BARTEC FN

Y	Y	S	X	X	Z	Z	Z	Z	N	A
YY	Année de fabrication									
SXX	Référence du site de la commande client									
ZZZZ	Numéro de commande client									
N	Numéro de l'article de la commande client									
A	Numéro de séquence, en fonction de la quantité de l'article (de 1 à NN)									

Format du numéro de série – BARTEC GmbH

Z	Z	Z	Z	Y	Y
ZZZZ	Numéro de séquence				
YY	Année de fabrication				

Les points particulièrement importants dans ces instructions sont signalés par un symbole :



DANGER indique une situation dangereuse qui, si elle n'est pas évitée, entraînera la mort ou des blessures graves.



AVERTISSEMENT indique une situation dangereuse qui, si elle n'est pas évitée, pourrait entraîner la mort ou des blessures graves.



ATTENTION indique une situation dangereuse qui, si elle n'est pas évitée, pourrait entraîner des blessures légères ou modérées.



AVIS est utilisée pour aborder les pratiques non liées aux blessures corporelles.



REMARQUE Instructions et informations importantes sur une manipulation efficace, économique et respectueuse de l'environnement.

Normes conformes

Veuillez consulter la déclaration de conformité UE et le certificat IECEx.

Transport et stockage

AVIS

Dommages aux boîtes de jonction et aux boîtes à bornes dus à un transport ou un stockage inapproprié.

- L'ensemble mesureur, contrôleur et commutateur doit être transporté dans son emballage d'origine, protégé contre les vibrations, manipulé avec précaution et ne doit pas être soumis à des chutes.
- Le stockage de l'ensemble de commande et de commutation doit se faire dans un environnement sec, dans son emballage d'origine.

ATTENTION

Risque de blessure dû à des charges lourdes.

- Utilisez des aides au transport ou des moyens de transport adaptés (par exemple, des chariots élévateurs) avec une capacité de charge adéquate.
- Veuillez vous assurer que les charges ne peuvent pas basculer ou glisser.

Montage/démontage et installation



DANGER

Risque de mort ou de blessures graves en raison de l'absence de connexion du conducteur PE.

- Les boîtiers métalliques dans les zones dangereuses nécessitent une liaison équipotentielle d'au moins 4 mm².
- Les connexions du conducteur PE doivent être sécurisées contre tout desserrage spontané.

AVERTISSEMENT

Risque de blessures graves en cas de procédure incorrecte.

- Seul le personnel qualifié, autorisé et formé à l'assemblage de composants électriques dans des zones dangereuses (potentiellement explosives) est habilité à effectuer les travaux de montage, de démontage, d'installation et de mise en service.
- Les réglementations d'installation et d'utilisation applicables doivent être respectées lors de la mise en place ou de l'utilisation de systèmes électriques antidéflagrants.
- Veuillez suivre les instructions de montage/d'utilisation des composants.
- Avant de commencer à travailler, assurez-vous que l'alimentation électrique a été coupée ou prenez les mesures de protection appropriées.



Montage/démontage

Veuillez vérifier lors du montage :

- Veuillez utiliser des outils adaptés.
- Veuillez prêter attention au type de montage requis (pour l'installation dans un boîtier/la fixation avec boîte de jonction et boîte à bornes).
- Pour les boîtes de jonction et de raccordement placées à l'extérieur, des mesures doivent être prises pour garantir un fonctionnement sans faille, par exemple des toits protégés contre la pluie et, si nécessaire, une protection suffisante du boîtier.

AVIS Les boîtes de jonction et de raccordement métalliques destinées aux installations à sécurité intrinsèque ne doivent pas nécessairement être reliées à un système de liaison équipotentielle, sauf si cela est requis par la documentation de l'équipement.



Installation

DANGER

Risque de décès ou de blessures graves en cas d'utilisation incorrecte.

- Les extensions ou modifications apportées à la combinaison des boîtes de jonction et des boîtes à bornes ne sont autorisées qu'après avoir obtenu l'accord préalable du fabricant.
- La norme EN/IEC 60079-14 doit être respectée, en particulier l'article 10, paragraphes 10.2, 10.4 et 10.7.



Le raccordement des câbles et des conducteurs aux équipements dans les zones dangereuses nécessite des entrées certifiées Ex, adaptées aux types de câbles et de conducteurs respectifs. Elles doivent être de type de protection « e » et contenir un joint d'étanchéité approprié. Les trous non utilisés pour les entrées de câbles doivent être obturés à types de câbles et de conducteurs concernés. Ils doivent être de type de protection « e » et comporter un joint d'étanchéité approprié. Les trous non utilisés pour les entrées de câbles doivent être obturés à l'aide de bouchons certifiés Ex. Le raccordement des câbles et des conducteurs des équipements des zones 21 et 22 nécessite au minimum un indice de protection IP66.

À respecter lors de l'installation :

- Lors du raccordement de câbles et de fils à des équipements de type de protection « Ex e », veuillez utiliser des entrées de câbles certifiées Ex adaptées au type de câble ou de fil concerné. Le type de protection « Ex e » doit être maintenu et les entrées doivent comporter un élément d'étanchéité approprié afin de préserver la classe de protection des boîtes de jonction et des boîtes à bornes.
- Pour les circuits à sécurité intrinsèque, les spécifications du mode d'emploi relatives à la sécurité intrinsèque doivent être respectées.
- Les entrées de ligne en métal doivent être raccordées au système de mise à la terre.
- Pour les boîtiers en plastique, veuillez utiliser le BARTEC Earth- Loc ou une plaque de mise à la terre conforme à l'homologation.
- Veuillez fermer les ouvertures inutilisées pour les entrées de câbles à l'aide d'éléments de fermeture certifiés Ex.

Veuillez respecter les consignes suivantes lors du raccordement des conducteurs :

- Effectuez le raccordement des conducteurs avec soin.
- Sertissez les embouts à l'aide d'une pince à sertir appropriée afin de garantir une qualité de sertissage constante.



AVIS

Veuillez à ne pas endommager les fils individuels.

- Serrez tous les points de serrage (y compris ceux qui ne sont pas utilisés).
- Toutes les connexions doivent être sécurisées contre le desserrage spontané.
- Retirez environ 6 mm (0,24 pouce) d'isolation des conducteurs.
- Serrez les bornes avec un couple maximal admissible en fonction de la taille des vis. Pour plus d'informations sur le couple de serrage de la vis de borne, consultez les instructions du fabricant.



REMARQUE

Veuillez serrer fermement tous les points de connexion (y compris ceux qui ne sont pas utilisés).



REMARQUE

Si nécessaire, des limiteurs de température de sécurité (STB) sont installés dans les combinaisons de boîtes de jonction et de bornes. Le contact normalement ouvert du STB est câblé sur le bornier du STB. Le contact normalement ouvert câblé sur le bornier du STB doit être connecté à l'alimentation électrique de la combinaison de boîtes de jonction et de bornes de manière à ce que l'alimentation électrique soit coupée en toute sécurité (c'est-à-dire que la combinaison de boîtes de jonction et de bornes soit hors tension). Une fois que la température a baissé, le STB peut être déverrouillé manuellement, veuillez consulter le mode d'emploi du « Interrupteur thermique Ex-d 07-6D..-.../ ».

Fonctionnement

DANGER

Risque de mort ou de blessures graves en cas d'utilisation incorrecte.

- La combinaison boîte de jonction et boîte à bornes ne doit être utilisée que dans les limites techniques qui lui sont applicables (voir page 2).



REMARQUE Veuillez suivre les instructions de montage/ d'utilisation des composants pour remplacer ou réparer les composants.

Maintenance et dépannage

AVERTISSEMENT

Risque de blessures graves en cas de procédure incorrecte.

- Seul le personnel qualifié et autorisé est habilité à effectuer les travaux liés à la maintenance et au dépannage.
- La norme EN/IEC 60079-17 doit être respectée. Il est recommandé d'élaborer un plan de maintenance conforme à cette norme.
- Avant de commencer à travailler, assurez-vous que l'alimentation électrique a été coupée ou prenez les mesures de protection appropriées.

Maintenance

Le propriétaire/exploitant responsable de la combinaison boîte de jonction et boîte terminale doit la maintenir en bon état, l'utiliser correctement, la surveiller et la nettoyer régulièrement. Le propriétaire/exploitant responsable doit planifier des intervalles de maintenance adaptés aux conditions d'utilisation respectives.

- Vérifiez l'efficacité des joints.
- Remplacer les joints usés ou endommagés par des joints d'origine neufs.

Vérifier que les bornes de connexion et les entrées de câbles et de conducteurs sont bien fixées.

REMARQUE

Veillez à ne pas endommager les fils individuels.

- Serrez fermement tous les points de connexion (y compris ceux qui ne sont pas utilisés).

AVERTISSEMENT

Risque de blessures graves dues à l'électricité statique.

- Risque de charge électrostatique sur les surfaces dont la résistance est supérieure à $10^9 \Omega$ (préciser pour les boîtiers concernés). Seul le nettoyage avec un chiffon humide est autorisé.

Dépannage

Le boîtier de jonction et de raccordement est défectueux si l'un des composants ne fonctionne plus. Dans ce cas, le composant défectueux doit être remplacé ou réparé avec des pièces d'origine. Les fenêtres défectueuses ne peuvent pas être remplacées par l'opérateur des boîtiers de jonction et de raccordement. Dans ce cas, veuillez contacter BARTEC à l'adresse du service après-vente local.

Élimination

Une élimination incorrecte des déchets peut causer des dommages à l'environnement. En cas de doute, les autorités locales ou les entreprises spécialisées dans l'élimination des déchets peuvent fournir des informations sur l'élimination respectueuse de l'environnement. Les composants de la combinaison boîtes de jonction et boîtes terminales contiennent des pièces métalliques et plastiques. Par conséquent, les exigences légales relatives à l'élimination des déchets électroniques doivent être respectées.

Mise en service

Avant la mise en service,

- La combinaison des boîtes de jonction et des boîtes à bornes a été montée et installée conformément à la réglementation.
- Le boîtier n'est pas endommagé.
- La connexion a été établie correctement.
- Les câbles ont été posés correctement.
- Toutes les vis ont été serrées correctement.
- L'appareil fonctionne parfaitement.

Accessoires, pièces de rechange et élimination

Veillez consulter le catalogue BARTEC Équipements de commande et de raccordement.

Adresse du service après-vente

BARTEC GmbH
Max-Eyth-Str. 16
97980 Bad Mergentheim
Allemagne

Téléphone : +49 7931 597 0
info@bartec.com



BARTEC

BARTEC GmbH
Max-Eyth-Str. 16
97980 Bad Mergentheim
Allemagne

Téléphone : +49 7931 597-0
info@bartec.com

bartec.com